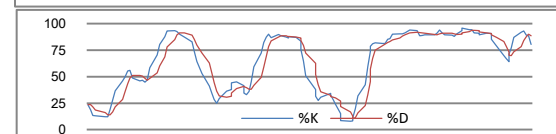
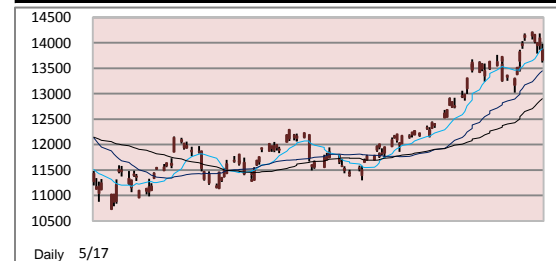


恆生指數	10-Nov	11-Nov	12-Nov
收市價	24,599	24,700	24,223
高位	24,693	24,888	24,609
低位	24,421	24,505	24,187
變動(點)	-111.79	+101.49	-477.72
變動(%)	-0.45%	+0.41%	-1.93%

恆生指數技術指標		
10天平均線 (SMA)	24,408	
30天平均線 (SMA)	23,669	
50天平均線 (SMA)	22,887	
18%SK :	83.43	5%SD : 91.46



國企指數	10-Nov	11-Nov	12-Nov
收市價	13,950	14,088	13,663
高位	14,001	14,186	13,985
低位	13,784	13,860	13,612
變動(點)	-73.20	+138.28	-424.89
變動(%)	-0.52%	+0.99%	-3.02%

國企指數技術指標		
10天平均線 (SMA)	13,884	
30天平均線 (SMA)	13,447	
50天平均線 (SMA)	12,898	
18%SK :	80.47	5%SD : 88.60

### 外圍重要消息：

歐洲債務危機重燃。希臘總理帕潘德里奧接受訪問時承認，正研究延長向歐盟及國際貨幣基金（IMF）聯合提供的貸款還款期限。但歐盟一名官員認為，此舉將損害國的信用度。該國在今年中取得來自歐盟/IMF的1100億歐羅貸款，以協助其償還到期的國債。同時，希臘同意削減政府開支，以達到財政赤字與本地生產總值比率低於3%以下的指標。但希臘官員已承認，該國今年底無法達到指定的比率，因為經濟增長疲弱，以及去年的數據須向下修訂。

愛爾蘭司法部長Dermot Ahern接受電視訪問時表示，不排除尋求歐盟作出財政援助，以度過目前的債務危機。該國財政部則發表聲明，指出與國際組織經常進行接觸，但重申沒作出援助的申請。另一方面，國際貨幣基金（IMF）總幹事卡恩（Dominique Strauss-Kahn）於上周六認為，愛爾蘭能夠自行處理債務危機。路透社在周五報道，愛爾蘭已經就取得IMF的財政援助而進行初步洽商。消息人士表示，愛爾蘭可取得的財政援助金額介乎450億歐羅至900億歐羅，視乎該國須向本身的銀行業提供的資金規模。

上週五，美國密歇根大學公布11月份消費信心指數初值為69.3，略優於市場預期的69，亦較10月份的終值67.7為高。報告顯示，同月消費者預期分類指數初值為62.7，低於預期的63.5，但高於10月份的61.9。同期的消費者現況指數初值為79.7，高於預期的77，亦優於10月份的76.6。

受中國加息傳聞的影響，商品市場上週五急跌，並拖累資源股，帶動美股下跌。美國消費信心指數上升，一度令美股跌幅收窄，但隨後再下跌，道瓊斯工業平均指數收市跌90點或0.8%，報11192.58；標準普爾500指數跌14點或1.18%，報1199.21；納斯特綜合指數跌37點或1.46%，報2518.21。

### 港股回顧：

港股受內地股市急挫拖累，全日大跌接近500點，金融股為重災區，原本強勢的地產股，在尾市前也由升轉跌，恒指全日大跌477點，收報24222，跌幅1.93%，成交1271.53億元。國企指數收報13663，急挫424點或3.02%。

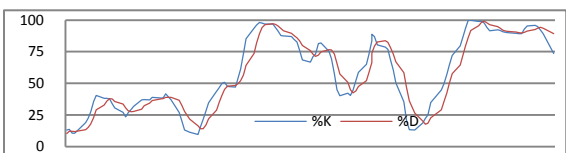
中信泰富(00267)臨收市前跌勢轉急，收報21.2元，跌1.15元或5.15%，成交2.02億元。中遠太平洋(01199)亦急跌4.95%，收報12.68元，成交1.15億元。中國神華(01088)報35.8元，跌1.85元或4.91%，成交16.66億元。

金融股為跌市重災區，分類指數大跌991點，中銀香港(02388)報27.6元，跌1.25元或4.33%，成交7.84億元。建行(00939)報7.43元，跌0.29元或3.76%，成交25.62億元。工行(01398)報6.61元，跌0.21元或3.08%，成交20.87億元。

滙控(00005)報84.45元，跌2.3元或2.65%，成交37.95億元。國壽(02628)收35.3元，跌0.8元或2.22%，成交25.36億元。友邦保險(01299)收23.4元，跌1.05元，跌幅4.29%，成交43.42億元。

內地股市重挫，安碩A50(02823)亦大跌，收報13.92元，跌0.46元或3.2%，成交43.8億元。前兩日仍然急升的江西銅業(00358)，難逃大市轉勢，收報24.35元，跌1.7元或6.53%，成交13.89億元。

和記港陸(00715)繼續炒注資傳聞，收報1.21元，升0.16



上証綜合指數		15-Nov
收市價		2,985
高位		3,150
低位		2,975
變動(點)		-162.30
變動(%)		-5.16%

恆生指數期貨	10-Nov	11-Nov	12-Nov
11 月	24,408	24,695	24,186
成交(張)	93,485	90,045	120,853
未平倉合約(張)	116,434	117,543	116,414
12 月	24,410	24,717	24,209
成交(張)	2,241	3,253	5,808
未平倉合約(張)	12,573	14,325	18,519
國企指數期貨	10-Nov	11-Nov	12-Nov
11 月	13,846	14,080	13,615
成交(張)	40,651	38,199	67,284
未平倉合約(張)	101,930	107,551	106,288
12 月	13,851	14,087	13,623
成交(張)	1,377	1,889	3,176
未平倉合約(張)	9,968	11,492	14,232

環球主要匯率 (09:00 a.m. GMT+8)			
	15-Nov	前交易日	%變動
美元/日元	NaN	82.3950	#VALUE!
歐元/美元	NaN	1.3650	#VALUE!
英鎊/美元	NaN	1.6120	#VALUE!
澳元/美元	NaN	0.9992	#VALUE!
紐元/美元	NaN	0.7803	#VALUE!
美元/瑞郎	NaN	0.9746	#VALUE!
美元/加元	NaN	1.0032	#VALUE!
美元/人民幣	NaN	6.6385	#VALUE!
美元/港元	NaN	7.7517	#VALUE!

元或15.24%，成交10.7億元。先進半導體(03355)首三季轉虧為盈，股價報0.63元，升0.16元或34.04%，成交1.09億元。

#### 大市展望：

歐洲債務危機持續困擾投資者情緒，而市場藉著中國加息傳聞，於上週五拋售各類資產。我們認為所謂加息傳聞實是一個借口，中國剛上調存款準備金率，相信在不足一個月內再度上調息口的機會較微。然而，在負面消息充斥的情況下，外圍市況以致港股或會繼續調整，而港股或會下試24,000點邊緣，後市方面，港股則會呈大漲小回的格局。我們重申，美國聯儲局公佈QE2後，市場資金灑泛，而為求對抗未來的通脹，在資金尋找高回報的情況下，熱錢因此只會繼續流入股市。

#### 新股招股：

好孩子(1086) – 11月16日中午12時截止  
 金活醫藥(1110) – 11月17日中午12時截止  
 現代牧業(1117) – 11月18日中午12時截止

#### 今日推介：中國森林(0930)

在全球經濟逐步復甦下，加上中國經濟結構轉向內需，耐用品的需求會上升，當中包括傢具。傢具一般利用木材製成，因此今日我們推介相關股份。中國森林主要於中國從事森林管理及可持續發展，以及採伐及銷售原木。該股目前估值合理，2011年PE約10倍，較行業平均的12倍為低，建議投資者增持，目標價為\$4.85。

[請按此查看常用評級定義](#)

世界各地股市表現 (前交易日收市價)			
各地指數	收市價	變動	變動%
道瓊斯指數	11,192.60	-90.52	-0.80%
標準普爾500指數	1,199.21	-14.33	-1.18%
納斯達克指數	2,518.21	-37.31	-1.46%
英國富時100指數	5,796.87	-18.36	-0.32%
法蘭克福DAX指數	6,734.61	11.20	+0.17%
巴黎CAC40指數	3,831.12	-36.23	-0.94%
東京日經平均指數	9,780.93	56.12	+0.58%
悉尼普通股指數	4,792.90	14.10	+0.30%
韓國KOSPI指數	1,919.37	6.25	+0.33%
台灣加權指數	8,298.59	-17.46	-0.21%
上證綜合指數	2,985.44	0.00	+0.00%
滬深300指數	3,291.83	-218.14	-6.21%
上海A股指數	3,127.32	-169.84	-5.15%
深圳A股指數	1,357.40	-88.62	-6.13%
新加坡海峽指數	3,252.00	-41.39	-1.26%

10大成交股份	編號	股價	成交額(千)
友邦保險	1299	23.40	4,342,856
匯豐控股	0005	84.45	3,794,885
建設銀行	0939	7.43	2,562,198
中國人壽	2628	35.30	2,536,337
中國移動	0941	79.35	2,349,501
工商銀行	1398	6.61	2,087,061
中國石油股份	0857	10.26	1,992,210
香港交易所	0388	188.40	1,983,198
中國平安	2318	91.25	1,976,578
中國神華	1088	35.80	1,666,497

10大升幅股份	編號	升跌 (%)	成交額(千)
先進半導體	3355	+34.04%	109,980
德興集團	0611	+22.65%	75,038
和記港陸	0715	+15.24%	1,070,325
長江生命科技	0775	+13.40%	75,620
叁龍國際	0329	+12.73%	17,621
至祥置業	0112	+11.35%	3,225
中國金展	0162	+10.87%	28,934
開明投資	0768	+9.03%	1,906
僑雄能源	0381	+8.70%	22,715
東力實業控股	0978	+8.61%	3,197

10大跌幅股份	編號	升跌 (%)	成交額(千)
正興	0692	-23.94%	28,484
佳訊控股	0030	-14.29%	9,353
通天酒業	0389	-10.53%	866,727
裕田中國	0313	-10.00%	17,068
超威動力	0951	-9.50%	13,777
百德國際	2668	-8.93%	16
中國七星購物	0245	-8.86%	19,982
捷豐家居	0776	-8.82%	31
世紀建業	0079	-8.49%	250
中國投資基金公司	0612	-8.45%	459

香港銀行同業拆息	報價%	變動
隔夜	0.05%	0.00%
二星期	0.10%	0.00%
一個月	0.16%	0.00%
二個月	0.22%	0.00%
三個月	0.24%	0.00%
六個月	0.34%	0.00%

美國國庫債券	報價%	變動
三個月	0.13%	-0.001%
六個月	0.17%	0.009%
十二個月	0.22%	0.010%
兩年	0.39%	0.039%
五年	1.25%	0.069%
十年	2.63%	0.073%

主要商品價格 (09:00 a.m. GMT+8)		
	報價	變動%
現貨金	1,373.90	0.30%
現貨油	85.34	0.54%
現貨銅	3.893	0.00%
銀	26.42	1.38%
白金	1693	1.14%

波羅的海指數 (09:00 a.m. GMT+8)		
	報價	變動%
波海乾散貨運	2,313	-2.24%
波海海峽航運	3,612	-2.25%
波海巴拿馬航	2,365	-2.75%

美匯指數 (09:00 a.m. GMT+8)		
	報價	變動%
美匯指數	78.08	-0.17%

### **免責聲明**

本報告由名匯集團所發表。本研究以相信為可靠的資料來源為依據，但本公司並不對其準確性、完整性和正確性作出任何的陳述、保證或擔保。本集團和其附屬公司及其員工並沒有責任更改和更新資料，因此本集團對報告內的意見如有更改，恕不作另行通知。任何於本報告內所作的建議及分析並沒有特定的投資目的、財務立場及任何特定收件者之特定需要。本報告只供收件者參閱，並不構成有關收件者作出投資判斷的替代，收件者應尋求獨立的法律、稅務或財務意見以執行他們的投資計劃。任何因使用本報告所引起之直接或間接的損失，本集團及其聯營公司概不負責。本報告不能視為提出有關任何證券或期貨買賣的邀約或有關招攬。本報告在沒有獲得本集團的同意之前，不得以任何方式複製、分發或發表。本集團及其聯營公司、其董事及/或其僱員與報告所提及的證券可能持有倉位及可能進行交易，並可能為有關報告中所提及的公司提供或尋求提供經紀、銀行及其它服務。直至報告完成的一天，本集團並無持有或間接持有所推介股份超過1%的股票股本權益。

### **風險披露聲明**

證券價格可能非常波動。證券價格可升可跌，甚至變成毫無價值，買賣證券並不保證能夠賺取利潤，反而可能會招致部分或全部損失。投資創業板股份涉及很高的投資風險，尤其是該等公司可在無需具備盈利往續及無需預測未來盈利走勢的情況下在創業板上市。創業板股份價格可能會非常波動，並缺乏流動性。投資者應在仔細考慮後，才作出有關投資的決定。創業板股份的較高風險性質及其它特點，意味著這個市場較適合專業及其它熟悉投資技巧的投資者。假若投資者對創業板市場的性質及在創業板買賣的股份所涉及的風險有不明白之處，應尋求獨立的專業意見才進行投資。

以上資料來源:

Enlighten Research Team, HKEX, AAstock, Etnet, Finet, Hkej, Rthk, 881903.com, Apple Daily and StockQ