



恆生指數	27-Oct	28-Oct	29-Oct
收市價	23,165	23,211	23,096
高位	23,709	23,291	23,222
低位	23,148	23,137	22,881
變動(點)	-436.64	+46.26	-114.54
變動(%)	-1.85%	+0.20%	-0.49%

恆生指數技術指標	
10天平均線 (SMA)	23,463
30天平均線 (SMA)	22,900
50天平均線 (SMA)	22,148
18%SK :	59.23
5%SD :	75.25



國企指數	27-Oct	28-Oct	29-Oct
收市價	13,259	13,326	13,169
高位	13,689	13,360	13,313
低位	13,235	13,254	13,022
變動(點)	-383.35	+66.90	-157.32
變動(%)	-2.81%	+0.50%	-1.18%

國企指數技術指標	
10天平均線 (SMA)	13,459
30天平均線 (SMA)	12,895
50天平均線 (SMA)	12,431
18%SK :	69.90
5%SD :	83.11

外圍重要消息：

中國剛推出首個衍生工具產品，向投資者提供對沖違約風險的工具，中國銀行間市場交易商協會公告稱，已開展名為「信用風險緩釋工具」的試點業務，以幫助投資者買賣旨在對沖潛在信用風險的工具，正式啟動中國版CDS(信用違約掉期)產品。

美國經濟增長表現符合預期，剛公布的第三季經濟增長，初步估計為2%，升幅較第二季的1.7%加快，連續5個季度錄得增長，符合市場預期。期內消費者開支上升2.6%，投資增長12.8%，當中非住宅項目投資升幅較第二季減少一半，住宅投資更下跌29%。扣除食品及能源價格的核心通脹率，下跌至0.8%。

美國密歇根州大學與湯遜路透聯合進行的10月消費信心調查公布最後數值為67.7，略低於月初公布的67.9及市場預期的68，而9月數值為68.2。這也是2009年11月以來最低水平。報告顯示，消費者對未來半年的展望的分類指數，則由60.9升至61.9。但對現況觀感的分類指數則由79.6降至76.6。消費者又預期，未來12年的美國通脹為2.7%，較9月的2.2%高。

反映美國中西部製造業活動的芝加哥採購經理指數在10月意外地上升，由前一个月的60.4升至60.6，反映企業及消費開支仍然有上升趨勢。市場原先預期該數值為58，因此數據優於市場預期。

美股表現反覆，對美國第三季國內生產總值(GDP)數字反應不大。道瓊斯工業平均指數收市升4.54點或0.04%，報11118.49；標準普爾500指數跌0.52點或0.04%，報1183.26；納斯特綜合指數升0.04點或0%，報2507.41。

港股回顧：

港股全日急挫，最多跌超過300點，但隨後有買盤趁低吸納，地產股跌幅逐步收窄，尾市回穩，恒指全日收報23096，跌114點，跌幅0.49%，成交大幅增加至1359.27億元。國企指數收報13168，跌158點，跌幅1.19%。

交行(03328)重挫，因第三季業績遜預期，全日收報8.47元，跌0.72元或7.83%，成交18.99億元。國壽(02628)亦大挫，收33.95元，跌1.05元或3%，成交22.43億元。平保(02318)收83.45元，跌2.15元或2.51%，成交11.75億元。

資源股亦大幅回落，中煤能源(01898)收報13.4元，跌0.38元或2.76%，成交7.16億元。中國神華(01088)收報34.5元，跌0.95元或2.68%，成交5.89億元。

洛陽鉬業(03993)因國家資源部計劃將鉬列入保護性開採礦種，股價受刺激，逆市急漲28.5%，收報7.44元，升1.65元，成交9億元。

友邦保險(01299)首日掛牌，全日大幅造好，收報23.05元，升3.37元或17.12%，成交高達493.9億元，佔全日總成交36%。

國美電器(00493)大股東與管理層糾紛再現，股價急跌6.12%，收報2.61元，成交7.94億元。

新股凍資王四環醫藥(00460)，股價經前日急升後，上週五回吐，收報5.63元，跌0.14元或2.43%，成交7.67億元。

弘茂科技(01010)發聲明指有交易正洽商中，股價大升1.75倍，收報1.21元，升0.77元，成交2031萬元。

建行(00939)公布截至9月底止9個月業績，純利1105億元人民幣，增長28%，若以第三季計算，純利397.58億元人民幣，升31%，每股盈利17分，較市場預期佳。

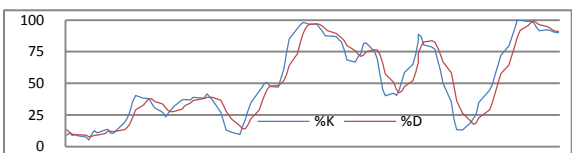
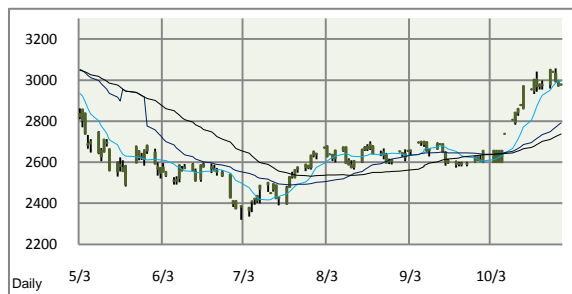
招商銀行(03968)公布，截至9月底止首9個月純利，錄得205.85億元人民幣，較去年同期上升57%。若只計算第三季，賺73.82億元人民幣，按年升53%，每股盈利34分人民幣。核心資本充足率為8.03%，較年初增加1.4%。招行旗下的永隆銀行首9個月純利9.58億元，按年升39%。

中國聯通(00762)公布，第三季盈利大幅倒退72.6%，減至只有7.44億元人民幣。截至9月底止9個月業績，股東應佔溢利32.68億元人民幣，大幅倒退65%，每股盈利14分。

據內地東方早報報道，江蘇省南京市昨天進行“二次調控”後第二場土地拍賣，競投相當火熱。當天出讓的4幅地皮吸引多家知名房企爭奪，最終，由雅居樂(3383)以總價8億元人民幣，勇奪兩幅江北“天價”地王—首幅地皮在互相競價350次才成交，比底價高出538%；第二幅地皮則是成交價同樣比底價高出5倍以上。

大市展望：

環球金融市場今週的焦點無疑是多國央行的議息行動，尤為重要的是香港時間週三深夜公佈的美國聯儲局議息結果，市場幾可肯定美國會推出新一輪量化寬鬆政策，問題是規模有多大，以及推出的時間表。此外，歐美日以及澳洲央行同樣



上証綜合指數	29-Oct
收市價	2,979
高位	2,979
低位	2,979
變動(點)	+6.73
變動(%)	+0.23%

恆生指數期貨	29-Oct
11月	22,973
成交(張)	87,143
未平倉合約(張)	113,961
12月	22,997
成交(張)	1,076
未平倉合約(張)	6,407

國企指數期貨	29-Oct
11月	13,117
成交(張)	41,823
未平倉合約(張)	102,783
12月	13,126
成交(張)	242
未平倉合約(張)	7,130

環球主要匯率 (09:00 a.m. GMT+8)			
	1-Nov	前交易日	%變動
美元/日元	80.7050	80.6450	+0.07%
歐元/美元	1.3960	1.3900	+0.43%
英鎊/美元	1.6050	1.5950	+0.63%
澳元/美元	0.9846	0.9764	+0.84%
紐元/美元	0.7645	0.7537	+1.43%
美元/瑞郎	0.9857	0.9849	+0.08%
美元/加元	1.0183	1.0211	-0.27%
美元/人民幣	6.6755	6.6810	-0.08%
美元/港元	7.7524	7.7575	-0.07%

果「問題定例俾日多入」以及推出「可司依」此外，歐天口半以及候11大11日內齊齊議息，尤其日本央行上週議息後宣佈提前下次議息至美國聯儲局公佈議息結果後，相信日本央行可能會在美國推出QE2後再作部署，或推出措施影響日圓走勢。

另外美國國會中期選舉亦在本週舉行，參眾兩院均會改選，其中眾議院全部議席均會重選，參議院100席當中亦有37席會重選，另外，37個州長亦會舉行選舉。目前，奧巴馬的選情並未樂觀，若共和黨能取得眾議院多數席，會大大影響日後奧巴馬的施政。

面對上述風險，我們建議投資以審慎為重，在週三前理應抱觀望態度，等待上述事件過後再作部署。預料港股未來數日表現會欠缺方向，反反覆覆。相信環球市況在本週稍後時間會明朗化。

無論上述事件發展最後結局如何，大市基本元素仍沒有任何改變。我們重申對中長線的看法仍沒改變，在憧憬美國推出QE2下，市場資金繼續流入本港，中長線會推高港股，後市港股仍然非常樂觀。

另外，數據方面，美國在周五公布10月份的就業報告，市場預期該月份的非農業職位將有6萬份的增長，扭轉前一月的減少9.5萬份的趨勢，但失業率則會維持在9.6%水平。

美國採購經理協會在周一公布10月全國製造業指數，市場預期數值將由9月的54.4降至54。另外，反映美國10月份服務業活動的採購經理指數則於周三公布，市場預測平均值為53.5，優於前一月的53.2。

新股招股：

天倫燃氣(1600) – 11月1日中午12時前
長甲地產(0957) – 11月3日中午12時前

今日推介：內銀股

8間內銀股已全部公佈季度業績，業績大致符合市場預期，而中國人民銀行早前同時調高1年期的存貸利率，而且人行並沒有調高活期存款利率，內銀股息差可能出現輕微廣潤。中國經濟持續增長，銀行業是百業之母，長線肯定值得持有，因此我們認為投資者可多加留意建行(0939)、工行(1398)和招行(3968)等股份，在適當時候增持。

[請按此查看常用評級定義](#)

世界各地股市表現 (前交易日收市價)			
各地指數	收市價	變動	變動%
道瓊斯指數	11,118.50	4.54	+0.04%
標準普爾500指數	1,183.26	-0.52	-0.04%
納斯達克指數	2,507.41	0.04	+0.00%
英國富時100指數	5,675.16	-2.73	-0.05%
法蘭克福DAX指數	6,601.37	6.09	+0.09%
巴黎CAC40指數	3,833.50	-1.34	-0.03%
東京日經平均指數	9,185.95	-16.50	-0.18%
悉尼普通股指數	4,770.80	37.40	+0.79%
韓國KOSPI指數	1,892.50	9.55	+0.51%
台灣加權指數	8,374.30	87.21	+1.05%
上證綜合指數	2,978.84	0.00	+0.00%
滬深300指數	3,379.98	-17.71	-0.52%
上海A股指數	3,120.80	0.00	+0.00%
深圳A股指數	1,364.47	11.37	+0.84%
新加坡海峽指數	3,159.22	16.60	+0.53%

10大成交股份	編號	股價	成交額(千)
友邦保險	1299	23.05	#####
中國人壽	2628	33.95	2,243,325
工商銀行	1398	6.24	2,213,354
中國移動	0941	78.95	2,111,142
交通銀行	3328	8.47	1,899,315
香港交易所	0388	170.60	1,790,955
中國銀行	3988	4.64	1,720,002
建設銀行	0939	7.39	1,700,179
匯豐控股	0005	80.55	1,614,253
中國平安	2318	83.45	1,174,959

10大升幅股份	編號	升跌 (%)	成交額(千)
弘茂科技	1010	+175.00%	20,311
萬保剛集團	1213	+47.14%	11,555
洛陽鉬業	3993	+28.50%	904,931
中建科技國際	0261	+21.43%	56,033
北京御生堂	1141	+18.75%	29,360
湖南有色金屬公司	2626	+16.11%	198,618
國盛投資	1227	+15.15%	16,274
正興	0692	+14.29%	25,412
金達控股	0528	+14.00%	2,335
百德國際	2668	+13.21%	12

10大跌幅股份	編號	升跌 (%)	成交額(千)
嘉禹國際	1226	-21.70%	17,483
先施	0244	-12.50%	18,895
西伯利亞礦業	1142	-12.08%	33,130
新洲印刷集團	0377	-10.35%	16,097
福邦控股	1041	-10.00%	2,464
世界(集團)	0713	-8.75%	2,993
蒙古投資	0402	-8.65%	59,846
位元堂	0897	-8.63%	21,726
其士泛亞	0508	-7.94%	11,848
交通銀行	3328	-7.84%	1,899,315

香港銀行同業拆息	報價%	變動
隔夜	0.10%	-0.05%
二星期	0.17%	0.00%
一個月	0.21%	0.00%
二個月	0.26%	0.02%
三個月	0.27%	0.00%
六個月	0.36%	0.00%

美國國庫債券	報價%	變動
三個月	0.13%	-0.001%
六個月	0.17%	0.009%
十二個月	0.22%	0.010%
兩年	0.39%	0.039%
五年	1.25%	0.069%
十年	2.63%	0.073%

主要商品價格 (09:00 a.m. GMT+8)		
	報價	變動%
現貨金	1,360.10	-0.05%
現貨油	81.84	0.50%
現貨銅	3,7528	1.10%
銀	24.89	0.48%
白金	1718	0.29%

波羅的海指數 (09:00 a.m. GMT+8)		
	報價	變動%
波海乾散貨運	2,678	-1.07%
波海海峽航運	4,262	-0.23%
波海巴拿馬航	2,410	-2.23%

美匯指數 (09:00 a.m. GMT+8)		
	報價	變動%
美匯指數	77.04	-0.36%

免責聲明

本報告由名匯集團所發表。本研究以相信為可靠的資料來源為依據，但本公司並不對其準確性、完整性和正確性作出任何的陳述、保證或擔保。本集團和其附屬公司及其員工並沒有責任更改和更新資料，因此本集團對報告內的意見如有更改，恕不作另行通知。任何於本報告內所作的建議及分析並沒有特定的投資目的、財務立場及任何特定收件者之特定需要。本報告只供收件者參閱，並不構成有關收件者作出投資判斷的替代，收件者應尋求獨立的法律、稅務或財務意見以執行他們的投資計劃。任何因使用本報告所引起之直接或間接的損失，本集團及其聯營公司概不負責。本報告不能視為提出有關任何證券或期貨買賣的邀約或有關招攬。本報告在沒有獲得本集團的同意之前，不得以任何方式複製、分發或發表。本集團及其聯營公司、其董事及/或其僱員與報告所提及的證券可能持有倉位及可能進行交易，並可能為有關報告中所提及的公司提供或尋求提供經紀、銀行及其它服務。直至報告完成的一天，本集團並無持有或間接持有所推介股份超過1%的股票股本權益。

風險披露聲明

證券價格可能非常波動。證券價格可升可跌，甚至變成毫無價值，買賣證券並不保證能夠賺取利潤，反而可能會招致部分或全部損失。投資創業板股份涉及很高的投資風險，尤其是該等公司可在無需具備盈利往績及無需預測未來盈利走勢的情況下在創業板上市。創業板股份價格可能會非常波動，並缺乏流動性。投資者應在仔細考慮後，才作出有關投資的決定。創業板股份的較高風險性質及其它特點，意味著這個市場較適合專業及其它熟悉投資技巧的投資者。假若投資者對創業板市場的性質及在創業板買賣的股份所涉及的風險有不明白之處，應尋求獨立的專業意見才進行投資。

以上資料來源:

Enlighten Research Team, HKEX, AAstock, Etnet, Finet, Hkej, Rthk, 881903.com, Apple Daily and StockQ