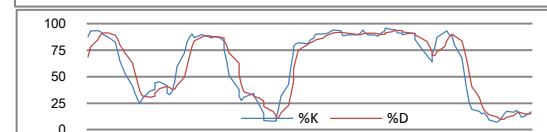
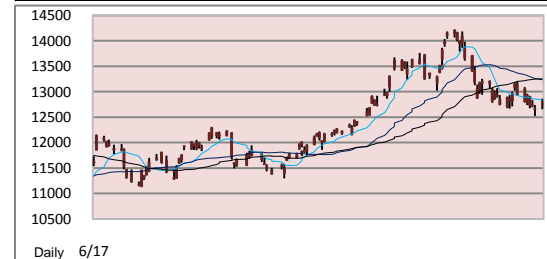


恆生指數	9-Dec	10-Dec	13-Dec
收市價	23,172	23,163	23,318
高位	23,269	23,202	23,490
低位	23,083	22,966	23,233
變動(點)	+79.30	-8.90	+154.70
變動(%)	+0.34%	-0.04%	+0.67%

恆生指數技術指標		
10天平均線 (SMA)	23,244	
30天平均線 (SMA)	23,653	
50天平均線 (SMA)	23,532	
18%SK :	37.16	5%SD : 29.29



國企指數	9-Dec	10-Dec	13-Dec
收市價	12,731	12,661	12,752
高位	12,831	12,734	12,860
低位	12,690	12,524	12,658
變動(點)	-4.50	-70.40	+90.80
變動(%)	-0.04%	-0.55%	+0.72%

國企指數技術指標		
10天平均線 (SMA)	12,840	
30天平均線 (SMA)	13,234	
50天平均線 (SMA)	13,250	
18%SK :	16.65	5%SD : 15.03

外圍重要消息：

人民銀行行長周小川主持召開黨委會會議，研究部署人行貫徹落實中央經濟工作會議有關工作。會議強調，人行系統要認真分析和準確把握世界經濟發展的中長期趨勢，加強對經濟金融運行中深層次問題和突出矛盾的研究，努力提高應對複雜局面的能力。會議提出，要積極穩妥地處理好保持經濟平穩較快發展、調整經濟結構、管理通脹預期的關係，增強金融調控的針對性、靈活性、有效性，加快推進經濟結構戰略性調整，把穩定價格總水平放在更加突出的位置。

另外，要實施穩健的貨幣政策，按照總體穩健、調節有度、結構優化的要求，把好流動性這個總閘門，把信貸資金更多投向實體經濟特別是「三農」和中小企業，保持經濟平穩較快發展。會議要求進一步完善人民幣匯率形成機制，保持人民幣匯率在合理均衡水平上的基本穩定。

評級機構穆迪指出，美國政府延長減稅期限，對財政的負面影響，或者大於正面影響。穆迪又說，措施或加大了美國未來兩年其AAA債務評級的展望，被列入負面的可能性。

美國股市輕微高開，外圍市場上升，中國並未加息，以及通用電氣收購石油生產商Wellstream交易達成等因素，刺激美股造好，道瓊斯工業平均指數收報11,428點，升18點或0.16%；標準普爾500指數收報1,240點，升不足1點或0.01%；納斯達克指數收報2,624點，跌12點或0.48%。

港股回顧：

港股昨早高開199點後，升幅持續收窄，惟午後呈強升幅再擴大，最終收報23317.61，升154.7點或0.67%，成交僅633.98億元，是3個月以來最低水平。

路透社引述消息人士指，人民銀行在上周五調高大型銀行存款準備金率0.5個百分點後，會把差別準備金期限將延長三個月。中資銀行股暫未受消息影響，普遍升幅達1%。

中移動(00941)持平報77.85元，滙控(00005)升0.25%至81.7元，和黃(00013)及逆市下跌0.12%，騰訊(00700)亦走低1.26%至179.8元。

政府打壓樓市炒風，二手成交告回穩，地產股向好，長實(00001)升1.4%至115.9元，九倉(00004)升1.86%至57.65元，恆地(00012)升1.13%至53.75元，新地(00016)及新世界(00017)分別升1.46%及1.5%，至131.7元及14.84元，恒隆(00101)亦升1.54%至36.15元。

石油股亦造好，中石油(00857)、中海油(00883)及中石化(00386)分別升1.12%，1.44%以及2.65%，至9.94元、18.34元及7.37元。

發改委下發《做好2011年煤炭產運需銜接工作的通知》，要求煤炭企業維持2010年價格，不得漲價，電力股自然受惠，華潤電力(00836)成為表現最佳恒指成份股，升6.31%至14.16元。

中煤能源(1898)稱，11月份煤炭產量總計1088萬噸，按年增加40%。上月份煤炭銷售總量增加7.8%，達1124萬噸；但焦煤產量下降11%，有16萬噸。而公司首11月煤炭產量增加22%，達1.134億噸，同期煤炭銷量增加24%，達1.085億噸。

國泰航空(0293)公布，與港龍航空合併結算的11月載客量約218.2萬人次，按年升8.7%；載客率為80.5%，跌1.5個百分點。今年首11個月的載客量合共升11%，運力則升4.6%。期內貨運共15.36公噸，按年升8.4%。貨物及郵件的運載率為71.6%，跌5.2個百分點。首11個月的貨運量合共升18.7%，運力則升14.9%。收益管理總經理歐永棠表示，上月運力大幅增加及去年同期客運需求漸升，導致經濟艙載客率按年出現下跌。不過，香港市



場表現仍維持強勁，內地及區內客運需求持續暢旺。

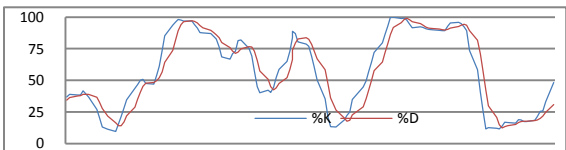
中國平安(2318)公布，截至11月底累計規模保費共2079.34億元人民幣，較去年同期的1588.42億元，升30.9%。

大市展望：

中國通漲高企，而中央目前選擇只是上調存款準備金率，市場上仍會對加息存在陰影，因此短期港股難以有進一步突破。從技術走勢，恆指逐漸形成頭肩底的局面，一旦港股跌穿頸線，港股可能會先下試100天線約22,000點水平。

今日推介：博士蛙(1698)

博士蛙是中國兒童消費品開發商及零售商，因而具有消費股的概念，在中央政府希望減少中國對出口的依賴並增加內需對GDP的貢獻的帶動下，內需股份仍然是市場上的焦點。博士蛙集團特別專注於中高端市場。中國推行一孩政策，而父母在中國經濟增長帶動下收入上升，相信父母們有能力並樂於花費更多金錢於他們的孩子身上。另外，市場上暫時亦未有同類型的股份上市，此股或許成為基金經理的愛股之一。建議投資者作中長線投資。



上証綜合指數		13-Dec
收市價		2,923
高位		2,924
低位		2,848
變動(點)		+81.91
變動(%)		+2.88%

恆生指數期貨	9-Dec	10-Dec	13-Dec
12月	23,147	23,188	23,315
成交(張)	66,036	71,068	80,523
未平倉合約(張)	89,995	91,809	94,920
01月	23,152	23,193	23,316
成交(張)	620	1,007	1,283
未平倉合約(張)	1,800	2,006	1,930
國企指數期貨	9-Dec	10-Dec	13-Dec
12月	12,736	12,662	12,728
成交(張)	27,975	42,869	33,247
未平倉合約(張)	92,089	98,791	98,590
01月	12,732	12,665	12,733
成交(張)	605	398	583
未平倉合約(張)	1,536	1,652	1,900

環球主要匯率 (7:30 a.m. GMT+8)			
	14-Dec	前交易日	%變動
美元/日元	83.4150	83.9050	-0.58%
歐元/美元	1.3390	1.3230	+1.21%
英鎊/美元	1.5860	1.5820	+0.25%
澳元/美元	0.9951	0.9852	+1.00%
紐元/美元	0.7549	0.7482	+0.90%
美元/瑞郎	0.9684	0.9807	-1.25%
美元/加元	1.0081	1.0093	-0.12%
美元/人民幣	6.6525	6.6595	-0.11%
美元/港元	7.7787	7.7731	+0.07%

[請按此查看常用評級定義](#)

世界各地股市表現 (前收市價)			
各地指數	收市價	變動	變動%
道瓊斯指數	11,428.56	18.24	+0.16%
標準普爾500指數	1,240.46	0.06	+0.01%
納斯達克指數	2,624.91	-12.63	-0.48%
英國富時100指數	5,860.75	47.80	+0.82%
法蘭克福DAX指數	7,029.39	23.22	+0.33%
巴黎CAC40指數	3,892.44	35.09	+0.91%
東京日經平均指數	10,293.90	81.94	+0.80%
悉尼普通股指數	4,841.20	11.20	+0.23%
韓國KOSPI指數	1,996.59	10.45	+0.53%
台灣加權指數	8,736.59	17.76	+0.20%
上證綜合指數	2,922.95	81.91	+2.88%
滬深300指數	3,261.06	99.08	+3.13%
上海A股指數	3,061.18	85.92	+2.89%
深圳A股指數	1,401.01	42.20	+3.11%
新加坡海峽指數	3,182.32	-3.10	-0.10%

10大成交股份	編號	股價	成交額(千)
中國移動	0941	77.85	1,333,641
L'OCCITANE	0973	21.15	1,183,888
建設銀行	0939	7.06	1,182,586
工商銀行	1398	5.87	1,116,650
匯豐控股	0005	81.70	1,010,851
友邦保險	1299	22.30	845,129
中國平安	2318	88.10	794,699
中國石油化工股份	0386	7.37	780,662
中國銀行	3988	4.16	756,191
中國石油股份	0857	9.94	730,997

10大升幅股份	編號	升跌 (%)	成交額(千)
卓越金融	0727	+32.26%	4,859
德普科技	3823	+20.22%	78,960
華藝礦業	0559	+19.31%	33,798
中國戶外媒體集團	0254	+19.23%	19,559
中國置業投資	0736	+16.46%	7,544
港台集團	0645	+16.30%	7,262
興發鋁業	0098	+15.39%	8,605
南華金融	0619	+12.28%	1,898
耀萊集團	0970	+12.23%	132,825
香港生命集團	8396	+12.00%	525

10大跌幅股份	編號	升跌 (%)	成交額(千)
匯創控股	8397	-20.29%	8,149
中國金融租賃	2312	-14.66%	6,569
恆力房地產	0169	-13.02%	358
FUTURE BRIGH	0703	-11.34%	285
正道集團	1188	-10.58%	8,730
國際娛樂	1009	-9.05%	9,424
泰豐國際	0724	-8.48%	17,701
中國環境資源	1130	-8.48%	3,628
自然美	0157	-7.92%	5,154
盛源控股	0851	-7.08%	197

香港銀行同業拆息	報價%	變動
隔夜	0.10%	0.00%
二星期	0.17%	0.00%
一個月	0.23%	0.00%
二個月	0.26%	0.00%
三個月	0.29%	0.00%
六個月	0.42%	0.00%

美國國庫債券	報價%	變動
三個月	0.15%	-0.009%
六個月	0.19%	-0.005%
十二個月	0.26%	-0.007%
兩年	0.53%	0.079%
五年	1.66%	0.027%
十年	2.98%	0.182%

主要商品價格 (07:30 a.m. GMT+8)		
	報價	變動%
現貨金	1,394.70	0.57%
現貨油	88.28	0.56%
現貨銅	4.2015	-0.15%
銀	29.53	2.89%
白金	1704	1.01%

波羅的海指數 (07:30 a.m. GMT+8)		
	報價	變動%
波海乾散貨運	2,095	-0.76%
波海海峽航運	2,694	-1.35%
波海巴拿馬航	2,357	-0.80%

美匯指數 (07:30 a.m. GMT+8)		
	報價	變動%
美匯指數	79.34	-0.91%

免責聲明

本報告由名匯集團所發表。本研究以相信為可靠的資料來源為依據，但本公司並不對其準確性、完整性和正確性作出任何的陳述、保證或擔保。本集團和其附屬公司及其員工並沒有責任更改和更新資料，因此本集團對報告內的意見如有更改，恕不作另行通知。任何於本報告內所作的建議及分析並沒有特定的投資目的、財務立場及任何特定收件者之特定需要。本報告只供收件者參閱，並不構成有關收件者作出投資判斷的替代，收件者應尋求獨立的法律、稅務或財務意見以執行他們的投資計劃。任何因使用本報告所引起之直接或間接的損失，本集團及其聯營公司概不負責。本報告不能視為提出有關任何證券或期貨買賣的邀約或有關招攬。本報告在沒有獲得本集團的同意之前，不得以任何方式複製、分發或發表。本集團及其聯營公司、其董事及/或其僱員與報告所提及的證券可能持有倉位及可能進行交易，並可能為有關報告中所提及的公司提供或尋求提供經紀、銀行及其它服務。直至報告完成的一天，本集團並無持有或間接持有所推介股份超過1%的股票股本權益。

風險披露聲明

證券價格可能非常波動。證券價格可升可跌，甚至變成毫無價值，買賣證券並不保證能夠賺取利潤，反而可能會招致部分或全部損失。投資創業板股份涉及很高的投資風險，尤其是該等公司可在無需具備盈利往續及無需預測未來盈利走勢的情況下在創業板上市。創業板股份價格可能會非常波動，並缺乏流動性。投資者應在仔細考慮後，才作出有關投資的決定。創業板股份的較高風險性質及其它特點，意味著這個市場較適合專業及其它熟悉投資技巧的投資者。假若投資者對創業板市場的性質及在創業板買賣的股份所涉及的風險有不明白之處，應尋求獨立的專業意見才進行投資。

以上資料來源:

Enlighten Research Team, HKEX, AAstock, Etnet, Finet, Hkej, Rthk, 881903.com, Apple Daily and StockQ