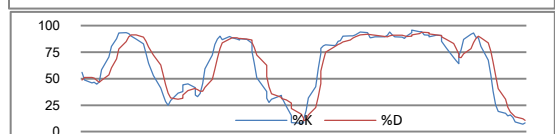
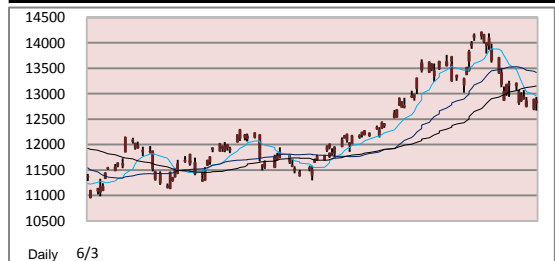


恆生指數	26-Nov	29-Nov	30-Nov
收市價	22,877	23,166	23,008
高位	23,108	23,188	23,199
低位	22,783	22,785	22,845
變動(點)	-177.45	+288.95	-158.21
變動(%)	-0.77%	+1.26%	-0.68%

恆生指數技術指標		
10天平均線 (SMA)	23,201	
30天平均線 (SMA)	23,707	
50天平均線 (SMA)	23,343	
18%SK :	9.55	5%SD : 13.18



國企指數	26-Nov	29-Nov	30-Nov
收市價	12,757	12,888	12,818
高位	12,931	12,894	12,933
低位	12,728	12,673	12,669
變動(點)	-174.00	+131.20	-70.71
變動(%)	-1.35%	+1.03%	-0.55%

國企指數技術指標		
10天平均線 (SMA)	12,949	
30天平均線 (SMA)	13,418	
50天平均線 (SMA)	13,152	
18%SK :	8.38	5%SD : 10.73

外圍重要消息：

美國諮議局公布，11月份美國消費者信心為54.1，為今年6月以來高位，優於市場預期的52.6，亦較10月份經修訂後的49.9為佳。

同時，反映美國中西部商業活動的11月芝加哥採購經理指數為62.5，略優於預期的60，指數是今年4月份以來最高，亦高於10月份的60.6。

美股昨天持續受歐羅區危機的困擾而低開，但其後因美國消費信心指數及製造業數據均造好而跌幅收窄，並曾倒升。道瓊斯工業平均指數最多曾跌逾百點，收市跌46點或0.42%，報11006；標準普爾500指數跌7.20點或0.61%，報1180；納斯特綜合指數跌26.99點或1.07%，報2498.23。

港股回顧：

港股全日反覆收跌，最多跌超過300點，金融股跌幅最大，下午開市後逐漸回升，跌幅收窄，二萬三千點拉据，最後險守其上，恒指全日收報23007，跌158點，跌幅0.68%，成交終見回升，達1010.07億元。

國企指數收12817，跌70點，跌幅0.55%。

中信泰富(00267)收報19.46元，跌0.69元或3.42%，成交2.29億元。百麗國際(01880)收報14.12元，跌0.42元或2.89%，成交1.84億元，思捷(00330)收37.55元，跌0.9元或2.34%，成交4.06億元。

金融股下跌，滙控(00005)收報78.95元，跌1.1元，跌幅1.37%，成交21.49億元。建行(00939)收報7.01元，跌0.07元，跌幅0.99%，成交18.17億元，中行(03988)報4.16元，跌0.02元，跌幅0.48%，成交13.62億元。

國壽(02628)報33.35元，跌0.45元或1.33%，成交14.6億元。友邦(01299)報22.45元，跌0.15元或0.66%，成交12.6億元。

澳博(00880)下午突然發難，股價急升，成交增多，收報12.82元，升1.22元或10.52%，成交10.79億元。汽車股華晨(01114)今日造好，報7.15元，升0.44元或6.56%，成交10.53億元。

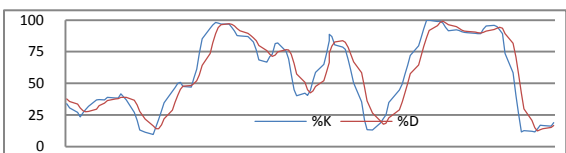
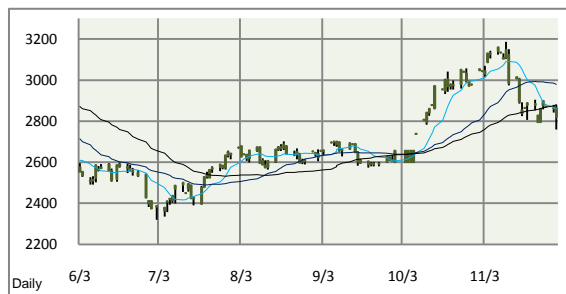
恒大地產(03333)成交亦增多，收報3.84元，升0.22元，升幅6.08%，成交12.25億元。波司登(03998)純利多賺82%，股價有支持，收報4.04元，升0.21元，升幅5.48%，成交10.36億元。

神州數碼(00861)午後急跌，尾市跌勢稍息，收報15.92元，跌0.48元或2.93%，成交10.04億元。

寶光(00084)全日強勢，惟下午升勢收斂，報1.33元，升0.36元，升幅37.11%，成交6839萬元。東力(00978)半年虧轉盈，收0.163元，升0.032元，升幅24.43%，成交1000萬元。

大市展望：

近日市況持續受歐洲債務問題所困擾，在缺乏新的利好消息支持下，港股暫難出現突破，再加上年近歲晚，大



上証綜合指數	30-Nov
收市價	2,820
高位	2,881
低位	2,759
變動(點)	-46.18
變動(%)	-1.61%

恆生指數期貨	30-Nov
12 月	23,028
成交 (張)	84,441
未平倉合約(張)	98,824
01 月	23,033
成交 (張)	717
未平倉合約(張)	390

國企指數期貨	30-Nov
12 月	12,854
成交 (張)	47,982
未平倉合約(張)	89,574
01 月	12,848
成交 (張)	218
未平倉合約(張)	125

環球主要匯率 (09:00 a.m. GMT+8)			
	1-Dec	前交易日	%變動
美元/日元	83.6650	84.2450	-0.69%
歐元/美元	1.3000	1.3110	-0.84%
英鎊/美元	1.5580	1.5560	+0.13%
澳元/美元	0.9574	0.9636	-0.64%
紐元/美元	0.7431	0.7457	-0.35%
美元/瑞郎	1.0029	1.0001	+0.28%
美元/加元	1.0248	1.0185	+0.62%
美元/人民幣	6.6710	6.6615	+0.14%
美元/港元	7.7655	7.7649	+0.01%

戶和基金經理開始為年度作結，大市交投或轉趨淡靜，今年以來升幅巨大的股份可因獲利盤下回調，然而我們重申對後市樂觀的看法，熱錢在重回股票市場後可望突破今年25,000點水平的高位。

今日推介：內銀股

年初，中央定下全年7,500億的新增貸款額度，目前已達到，因此中央禁止大型銀行發放新貸款，是避免信貸擴張速度過快，是良好的風險管理。投資者對此不要過份擔心。

中國明年經濟增長目標調低至7%，雖然增長放緩，但是經濟仍然持續擴張，企業的借貸需求有增無減，長線仍然值得持有。近日大市從高位回落整固，內銀股自然會受累，更是逐步增持的好時機。

中國近期上調存貸利率，表示中國已進入加息週期，若然中央不對稱加息，對銀行股僅有些微負面影響，投資者無須過份擔心，招行(3968)作為商業銀行，較容易靈活調整利率。若然中央對稱加息，銀行的淨息差或可能出現輕微改善，大型銀行如建行(0939)等會較受惠。在目前的市況，趁低位逐步吸納內銀股是亦較安全的做法，一旦資金大舉重投股市，內銀股自然是焦點股所在。因此，投資者不妨在現價吸納兩股份，作較中長線投資。

[請按此查看常用評級定義](#)

世界各地股市表現 (前交易日收市價)			
各地指數	收市價	變動	變動%
道瓊斯指數	11,006.00	-46.47	-0.42%
標準普爾500指數	1,180.55	-7.21	-0.61%
納斯達克指數	2,498.23	-26.99	-1.07%
英國富時100指數	5,528.27	-22.68	-0.41%
法蘭克福DAX指數	6,688.49	-9.48	-0.14%
巴黎CAC40指數	3,610.44	-26.52	-0.73%
東京日經平均指數	9,962.12	25.08	+0.25%
悉尼普通股指數	4,671.30	-5.10	-0.11%
韓國KOSPI指數	1,908.37	3.74	+0.20%
台灣加權指數	8,433.50	61.02	+0.73%
上証綜合指數	2,820.18	0.00	+0.00%
滬深300指數	3,136.98	-53.06	-1.66%
上海A股指數	2,953.32	-48.48	-1.61%
深圳A股指數	1,369.50	-32.94	-2.35%
新加坡海峽指數	3,144.70	-13.51	-0.43%

10大成交股份	編號	股價	成交額(千)
匯豐控股	0005	78.95	2,148,986
工商銀行	1398	6.04	2,072,541
建設銀行	0939	7.01	1,816,932
中國移動	0941	77.45	1,588,853
中國人壽	2628	33.35	1,460,486
中國銀行	3988	4.16	1,362,243
香港交易所	0388	177.90	1,321,072
中國海洋石油	0883	16.84	1,314,789
友邦保險	1299	22.45	1,260,863
恆大地產	3333	3.84	1,225,619

10大升幅股份	編號	升跌 (%)	成交額(千)
寶光實業	0084	+37.11%	68,389
東力實業控股	0978	+24.43%	10,005
新洲印刷集團	0377	+22.83%	4,909
建懋國際	0108	+22.22%	800
網龍	0777	+20.12%	6,346
直真科技	2371	+18.64%	13,889
永義國際	1218	+16.94%	11,437
CEC國際控股	0759	+15.25%	656
利時集團控股	0526	+14.29%	16,928
先進半導體	3355	+13.16%	44,346

10大跌幅股份	編號	升跌 (%)	成交額(千)
怡邦行控股	0599	-16.19%	4,372
中國雲錫礦業	2947	-14.63%	5,437
駿新能源(新)	0091	-14.48%	6,476
中國置業投資	0736	-12.73%	12,070
慕詩國際	0130	-12.43%	75,467
盛源控股	0851	-12.05%	2,259
中國燃氣	0384	-10.59%	938,525
信星集團	1170	-9.79%	38,320
亞倫國際	0684	-9.56%	6,854
金衛醫療	0801	-8.88%	20,102

香港銀行同業拆息	報價%	變動
隔夜	0.05%	0.00%
二星期	0.12%	0.00%
一個月	0.20%	0.03%
二個月	0.23%	-0.01%
三個月	0.26%	0.00%
六個月	0.41%	0.01%

美國國庫債券	報價%	變動
三個月	0.13%	0.002%
六個月	0.18%	-0.005%
十二個月	0.25%	0.025%
兩年	0.49%	-0.008%
五年	1.49%	-0.033%
十年	2.90%	0.064%

主要商品價格 (09:00 a.m. GMT+8)		
	報價	變動%
現貨金	1,385.80	-0.17%
現貨油	83.99	-0.14%
現貨銅	3.8228	-0.38%
銀	28.08	-0.18%
白金	1668	-0.18%

波羅的海指數 (09:00 a.m. GMT+8)		
	報價	變動%
波海乾散貨運	2,099	-2.15%
波海海峽航運	2,910	-5.98%
波海巴拿馬航	2,377	0.89%

美匯指數 (09:00 a.m. GMT+8)		
	報價	變動%
美匯指數	81.34	+0.63%

免責聲明

本報告由名匯集團所發表。本研究以相信為可靠的資料來源為依據，但本公司並不對其準確性、完整性和正確性作出任何的陳述、保證或擔保。本集團和其附屬公司及其員工並沒有責任更改和更新資料，因此本集團對報告內的意見如有更改，恕不作另行通知。任何於本報告內所作的建議及分析並沒有特定的投資目的、財務立場及任何特定收件者之特定需要。本報告只供收件者參閱，並不構成有關收件者作出投資判斷的替代，收件者應尋求獨立的法律、稅務或財務意見以執行他們的投資計劃。任何因使用本報告所引起之直接或間接的損失，本集團及其聯營公司概不負責。本報告不能視為提出有關任何證券或期貨買賣的邀約或有關招攬。本報告在沒有獲得本集團的同意之前，不得以任何方式複製、分發或發表。本集團及其聯營公司、其董事及/或其僱員與報告所提及的證券可能持有倉位及可能進行交易，並可能為有關報告中所提及的公司提供或尋求提供經紀、銀行及其它服務。直至報告完成的一天，本集團並無持有或間接持有所推介股份超過1%的股票股本權益。

風險披露聲明

證券價格可能非常波動。證券價格可升可跌，甚至變成毫無價值，買賣證券並不保證能夠賺取利潤，反而可能會招致部分或全部損失。投資創業板股份涉及很高的投資風險，尤其是該等公司可在無需具備盈利往續及無需預測未來盈利走勢的情況下在創業板上市。創業板股份價格可能會非常波動，並缺乏流動性。投資者應在仔細考慮後，才作出有關投資的決定。創業板股份的較高風險性質及其它特點，意味著這個市場較適合專業及其它熟悉投資技巧的投資者。假若投資者對創業板市場的性質及在創業板買賣的股份所涉及的風險有不明白之處，應尋求獨立的專業意見才進行投資。

以上資料來源:

Enlighten Research Team, HKEX, AAstock, Etnet, Finet, Hkej, Rthk, 881903.com, Apple Daily and StockQ