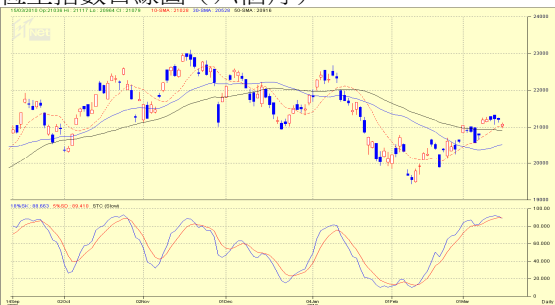


名匯日誌

2010年3月16日 (週二)

恆生指數日線圖 (六個月)



恆生指數	Mar 15	Mar 12	Mar 11
收市價	21,079	21,209	21,228
高位	21,116	21,260	21,333
低位	20,964	21,116	21,059
變動(點)	-130.64	-18.46	+19.91
變動(%)	-0.62%	-0.09%	+0.09%
成交(百萬)	15,509	16,032	18,155
恆生指數技術指標			
10 天平均線 (SMA)			21,028
30 天平均線 (SMA)			20,528
50 天平均線 (SMA)			20,916
18%SK :	88.66	5%SD :	89.41

資料來源：經濟通

國企指數日線圖 (六個月)



國企指數	Mar 15	Mar 12	Mar 11
收市價	11,971	12,173	12,170
高位	12,053	12,204	12,302
低位	11,918	12,102	12,062
變動(點)	-201.79	+3.24	-47.29
變動(%)	-1.66%	+0.03%	-0.39%
成交(百萬)	11,494	10,860	13,083
國企指數技術指標			
10 天平均線 (SMA)			12,071
30 天平均線 (SMA)			11,690
50 天平均線 (SMA)			11,988
18%SK :	82.44	5%SD :	86.16

資料來源：經濟通

外圍重要消息：

中國和日本兩個最大的美債持有者在今年 1 月同時減持美債，到 1 月為止，中國持有的美債總數有 8,000 多億美元，比之前減少 58 億，但仍然是持有美債最多的國家。投資者宜留意如中國和日本停止購買美債，有機會會引致流入美國的資金減少，美國的按揭息率會有向上的趨勢。

美國 2 月份的工業生產升 0.1%，按年升 1.7%，而工業設備使用率升 0.2%至 72.7%，是前年 12 月以來最高，數據顯示製造業正在復甦。美國道瓊斯工業指數收報 10,642 點，升 17 點或 0.16%；標準普爾 500 指數收報 1,150 點，升 0.52 點或 0.04%；納斯達克指數收報 2,362 點，跌 5 點或 0.23%。

昨日港股回顧：

港股開市未能承接美股的升勢，開市下跌 173 點，報 21,036 點，之後曾失守 21,000 點，半日收市報 21,026 點，下跌 182 點。下午港股跌幅收窄，恆生指數全日收報 21,079 點，下跌 130 點或 0.62%，主板成交有 493.91 億元。

中國海洋石油(0883)宣布，向 BEH 收購 Bidas Corporation(BC)一半的權益，代價為 240 億港元。BC 主要透過持有 40%的 Pan American LLC 於拉丁美洲如阿根廷從事勘探與生產活動，由於油田已開始運作，可以預測公司需要投入的初期資本將並不會太大，令公司的資本支出減少。投資者宜留意公司透過收購，可以擴充公司的產能，從而令公司的盈利上升。不過，公司表示未來一段時間，中國海上產量仍是份量最大，佔產能最多的地區。中海油昨收報\$12.82，下跌\$0.06 或 0.47%。

浙江滬杭甬(0576)公布，2009 年全年有盈利為 17.95 億元人民幣，按年倒退 5.14%，期內收入有 60.36 億元，下跌 4.54%，其中通行費業務收益為公司貢獻最多的營業額，佔總收入的 51.48%，但這部分的收入同比下跌 10.07%，而毛利下跌 9.38%至 28.91 億元。公司表示會繼續向母公司收購優質高速公路資產。另外，整體公路汽車整體流量回升，預計今年的汽車流量會回復增長，將有望改善公司在公路通行費上的收入。同時，受惠中國證券市場的好轉，證券業務收入同比上升 49.2%，不過，由於公司有約 28%的收入來自證券業務，而中國股市今年有機會發生波動，因此投資者宜留意公司的收入會否受中國股票市場的波動影響，進而影響公司的盈利能力。公司股價收報\$6.85，下跌\$0.18 或 2.56%。

比亞迪(1211)公布了 2009 年全年業績，全年營業額增長 47.34%，純利有 37.93 億元，按年大升 2.7 倍，同系的比亞迪電子(0285)全年盈利則倒退 1%。

比亞迪(1211)受惠汽車業務規模效應影響，期內公司的毛利率增加 2.22%至 21.7%，而去年公司整體的汽車銷量 45 萬輛，按年大幅增長 1.7 倍，汽車業務的實現營業額有 209.91 億元人民幣，大升 1.7 倍。不過公司的二次充電電池業務營業額有 40.81 億元，按年減少 34.25。公司管理層預料公司開支逾 100 億元人民幣，主要用於興建長沙基地及擴大深圳生產線產能。公司同時已計劃今年下半年在美國銷售 E6，並會上半年在美國建立銷售總部。另外，國家電網計劃在 2010 年在廈門建設 1 座中型公用電動汽車充電站，並會在福州建設中型公用電動汽車充電站和充電樁。從以上資料，投資者可以預期公司的電動車業務持續成為公司的盈利動力，在中國政府及其

紅籌指數日線圖（六個月）



紅籌指數	Mar 15	Mar 12	Mar 11
收市價	4,108	4,148	4,174
高位	4,146	4,176	4,186
低位	4,101	4,134	4,121
變動(點)	-39.88	-25.79	+8.77
變動(%)	-0.96%	-0.62%	+0.21%
成交(百萬)	3,837	4,788	5,981
紅籌指數技術指標			
10 天平均線 (SMA)	4,103		
30 天平均線 (SMA)	4,028		
50 天平均線 (SMA)	4,062		
18%SK :	82.61	5%SD :	84.10

資料來源：經濟通

恆生指數期貨	Mar 15	Mar 12	Mar 11
3 月	21,097	21,192	21,127
成交(張)	59,525	52,299	70,237
未平倉合約(張)	70,257	69,381	72,146
4 月	21,052	21,153	21,090
成交(張)	1,436	1,175	866
未平倉合約(張)	3,361	2,726	2,405

國企指數期貨	Mar 15	Mar 12	Mar 11
3 月	12,016	12,173	12,122
成交(張)	31,699	21,381	31,925
未平倉合約(張)	87,950	86,435	89,319
4 月	11,976	12,120	12,093
成交(張)	1,561	1,352	568
未平倉合約(張)	2,976	2,590	2,364

資料來源：經濟通

10 大成交股份

股份	股號	股價	成交
滙豐控股	0005	80.850	1,190M
建設銀行	0939	6.100	1,156M
中國移動	0941	75.050	1,128M
中國銀行	3988	3.910	1,073M
中國石油股份	0857	9.040	1,041M
安碩 A50 中國	2823	13.020	971M
工商銀行	1398	5.780	879M
騰訊控股	0700	167.500	842M
中國人壽	2628	36.100	790M
新鴻基地產	0016	116.200	736M

資料來源：經濟通

機構的支持下，公司在中國的電動車業務將會持續增長，帶動盈利增長，而公司也開始在海外發展業務，不過當中的過程很慢長，對公司的盈利貢獻並未會十分顯著。公司的股價收報\$69.05，上升\$0.15 或 0.22%。比亞迪電子(0285)收報\$6.59，下跌\$0.33 或 4.77%。

恆指預測：

恆指近期已經先後升穿 30 及 50 天線，同時 30 天線開始有向上的趨勢，顯示恆指向好。近期恆指從 19,551 點開始反彈，已形成一個上升軌道，預料可以維持。

新股招股：

匯銀家電(1280)

招股日期：2010 年 3 月 12 日至 17 日中午 12 時前
 招股價：每股\$1.29 至\$1.69 集資額：最多 5.4 億元
 入場費：每手 2,000 股共\$3,414.11
 上市日期：2010 年 3 月 25 日 保薦人：法巴

中升集團(0881)

招股日期：2010 年 3 月 16 日至 19 日中午 12 時前
 招股價：每股\$9.54 至\$12.83 集資額：最多 36.71 億元
 入場費：每手 500 股共\$6,479.73
 上市日期：2010 年 3 月 26 日 保薦人：摩根士丹利、瑞銀

飛克國際(1998)

招股日期：2010 年 3 月 16 日至 19 日中午 12 時前
 招股價：每股\$1.81 至\$2.49 集資額：最多 4.98 億元
 入場費：每手 2,000 股共\$5,030.25
 上市日期：2010 年 3 月 29 日 保薦人：光大融資

今日推介：澳優乳業 (1717)



日線圖（六個月）

澳優乳業(1717)主要於中國從事及銷售澳優嬰幼兒配方奶粉及嬰兒營養產品。集團主要原材料來自澳洲，產品質素較高，毛利率亦因而較同業為高，再加上中央支持內需政策，長線可看好。\$5.50 附近可吸納，目標價為\$7.00，不設止蝕價。

世界各地股市表現

各地指數	前交易日收市價	變動
道瓊斯指數	10,642.15	+17.46 (+0.16%)
標普 500 指數	1,150.51	+0.52 (+0.05%)
納斯達克指數	2,362.21	-5.45 (-0.23%)
英國富時 100 指數	5,593.85	-31.80 (-0.57%)
法蘭克福 DAX 指數	5,903.56	-41.55 (-0.70%)
巴黎 CAC40 指數	3,890.91	-36.49 (-0.93%)
東京日經平均指數	10,751.98	+0.72 (+0.01%)
悉尼普通股指數	4,799.43	-32.05 (-0.66%)
韓國 KOSPI 指數	1,649.50	-13.24 (-0.80%)
台灣加權指數	7,634.92	-113.41 (-1.46%)
上證綜合指數	2,976.94	-36.47 (-1.21%)
滬深 300 指數	3,183.18	-49.94 (-1.55%)
上海 A 股指數	3,121.51	-38.32 (-1.21%)
深圳 A 股指數	1,191.44	-12.69 (-1.05%)
新加坡海峽指數	2,876.21	-5.15 (-0.18%)

資料來源：經濟通

5 大升幅股份

股份	股價	升幅	成交
丹楓控股 (0271)	1.250	↑0.440 (54.32%)	591M
博富臨置業 (0225)	8.350	↑1.650 (24.63%)	8.359M
宏通集團 (0931)	0.510	↑0.085 (20.00%)	180M
中國電力新 能源 (0735)	0.780	↑0.120 (18.18%)	412M
愛達利網絡 (8033)	0.305	↑0.045 (17.31%)	259,000

資料來源：經濟通

5 大跌幅股份

股份	股價	跌幅	成交
太陽國際 (8029)	0.970	↓0.160 (14.16%)	15.98M
泰山石化 (1192)	0.450	↓0.060 (11.77%)	69.85M
永興國際 (0621)	0.360	↓0.045 (11.11%)	54.64M
嘉輝化工 (0582)	2.050	↓0.250 (10.87%)	41,800
大賀傳媒 (8243)	0.440	↓0.050 (10.20%)	598,900

資料來源：經濟通

銀行主要利率

香港銀行隔夜拆息	0.03%(0.00)
香港 1 個月同業拆息	0.08%(0.00)
香港 3 個月同業拆息	0.13%(0.00)
香港 6 個月同業拆息	0.24%(0.00)
聯邦基金利率	0.25%

美國國庫債券

	%	變動
2 年期國庫債券	0.94	-0.008
10 年期國庫債券	3.69	-0.008
30 年期國庫債券	4.63	+0.001

美匯指數 (09:00 a.m.)

報價	變動	變動率
80.24	+0.43	+0.54%

主要商品價格 (09:00 a.m.)

	收市價	變動
現貨金	1,109.90	+6.10(0.55%)
現貨油	79.80	-1.07(1.32%)
現貨銅	3.3177	-0.0504(1.50%)
3 月期金	1,110.10	+5.90
4 月期油	79.80	-1.44

經濟數據公布表

日期	國家	數據名稱	數據期/ 比較	前期 數據	預估	實際
03/15 (週一)	美國	產能利用率	2 月	72.6%	72.3%	72.7%
		工業生產指數	2 月	0.9%	0.4%	0.1%
03/16 (週二)	美國	新屋開工數	2 月	590K		
		進口物價指數	2 月	1.4%		
		營建許可數	2 月	622K		
		聯儲局議息		0.25%		
03/17 (週三)	歐洲	英倫銀行公布 3 月貨幣政策會議紀錄				
	日本	央行議息		0.1%	0.1%	
03/18 (週四)	美國	消費物價指數	2 月	0.2%	0.1%	
		新申領失業救濟 金人數	上週	462K	455K	
		經常帳赤字	第 4 季	108B	119.8B	
		費城製造業指數	3 月	19	17.6	
		領先經濟指標	2 月	0.3%	0.1%	

公司業績公佈

日期	上市公司	股號	事項
2010/03/16	亞洲果業	0073	中期業績
	聖馬丁國際	0482	中期業績
	新創建集團	0659	中期業績
	南華 (中國)	0413	末期業績
	越秀交通	1052	末期業績
	金匡企業	0286	末期業績
	泰達生物	8189	末期業績
	常茂生物化學工程	8208	末期業績
	南華置地	8155	末期業績
	匹克體育	1968	末期業績
	香港中華煤氣	0003	末期業績
	華潤燃氣	1193	末期業績
	駿威汽車	0203	末期業績

資料來源：經濟通

環球主要匯率 (09:00 a.m.)

	買	賣	買入價較前天變動
美元/日元	90.1900	90.2300	+0.1000
歐元/美元	1.3663	1.3667	-0.0089
英鎊/美元	1.5052	1.5057	-0.0151
澳元/美元	0.9121	0.9125	-0.0005
紐元/美元	0.7032	0.7038	-0.0024
美元/瑞郎	1.0618	1.0620	+0.0104
美元/加元	1.0196	1.0199	+0.0046
美元/人民幣	6.8256	6.8266	+0.0004
美元/港元	7.7587	7.7589	+0.0037

資料來源：經濟通

免責聲明

本報告由名匯集團所發表。本研究以相信為可靠的資料來源為依據，但本公司並不對其準確性、完整性和正確性作出任何的陳述、保證或擔保。本集團和其附屬公司及其員工並沒有責任更改和更新資料，因此本集團對報告內的意見如有更改，恕不作另行通知。任何於本報告內所作的建議及分析並沒有特定的投資目的、財務立場及任何特定收件者之特定需要。本報告只供收件者參閱，並不構成有關收件者作出投資判斷的替代，收件者應尋求獨立的法律、稅務或財務意見以執行他們的投資計劃。任何因使用本報告所引起之直接或間接的損失，本集團及其聯營公司概不負責。本報告不能視為提出有關任何證券或期貨買賣的邀約或有關招攬。本報告在沒有獲得本集團的同意之前，不得以任何方式複製、分發或發表。本集團及其聯營公司、其董事及/或其僱員與報告所提及的證券可能持有倉位及可能進行交易，並可能為有關報告中所提及的公司提供或尋求提供經紀、銀行及其它服務。直至報告完成的一天，本集團並無持有或間接持有所推介股份超過 1% 的股票股本權益。

風險披露聲明

證券價格可能非常波動。證券價格可升可跌，甚至變成毫無價值，買賣證券並不保證能夠賺取利潤，反而可能會招致部分或全部損失。投資創業板股份涉及很高的投資風險，尤其是該等公司可在無需具備盈利往績及無需預測未來盈利走勢的情況下在創業板上市。創業板股份價格可能會非常波動，並缺乏流動性。投資者應在仔細考慮後，才作出有關投資的決定。創業板股份的較高風險性質及其它特點，意味著這個市場較適合專業及其它熟悉投資技巧的投資者。假若投資者對創業板市場的性質及在創業板買賣的股份所涉及的風險有不明白之處，應尋求獨立的專業意見才進行投資。